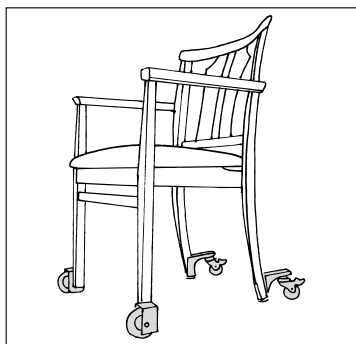
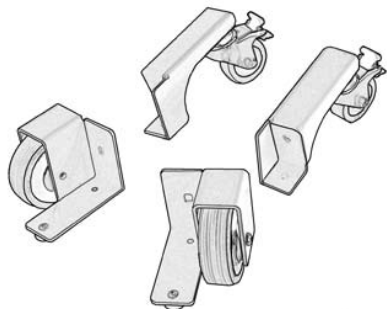


BRUKERMANUAL

MobiStol

SystemRoMedic





Max: 120 kg/264 lbs

RoMedic MobiStol monteres på stolen for å gjøre den mobil. Stolen kan nå benyttes ved kortere innendørs forflytninger som til og fra bordet etc. MobiStol inngår i en serie av ulike modeller forflytningshjelpemidler. Valget av modell og materiale bestemmes ut i fra brukerens funksjonsnivå, samt hvilken/hvilke situasjoner den skal benyttes i.

RoMedics produkter inngår i SystemRoMedic som innebærer en helhetstankegang innen forflytninger. SystemRoMedic har fire kategorier av forflytninger: overflytning, posisjonering, støtte og løft.

Kontroll av funksjon



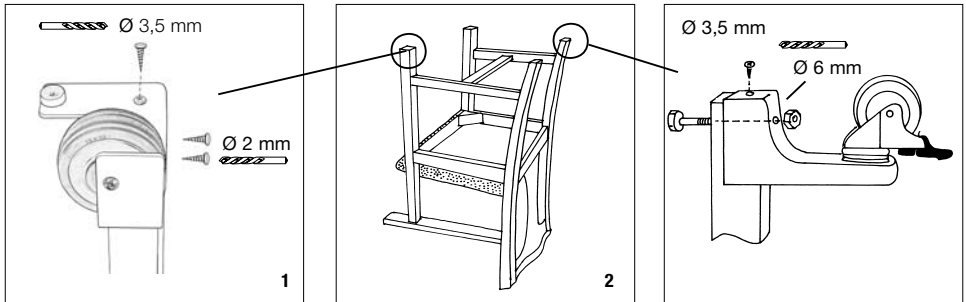
Gjør regelmessige funksjonskontroller av produktet. Kontroller regelmessig at hjulene og bremsene er hele og rene. Test bremsens funksjon. Om bremseeffekten er redusert bør produktet kasseres. Ved andre tegn på slitasje skal produktet kasseres.

Les alltid bruksanvisningen



For samtlige hjelpemidler som er innblandet i en forflytning. Unngå ubehag gjennom å benytte produktet korrekt.

Monteringsanvisning



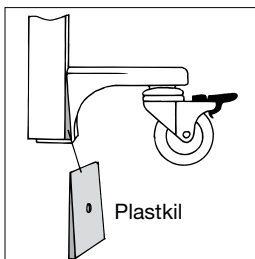
Hjulene passer de fleste stoler der beina er firkantet eller rektangulære. Tresorten bør være et hardt treslag som bøk, eik eller bjørk etc. med dimensjonene 3x3 cm eller større. Sett stolen på hodet og hold metallfestene med hjulene slik som vist på bilde 1 og 2. Merk skruerhjulene der du skal borre hull til skruene. Bor inn ca. 2 cm for treskruene og helt igjennom bakbeina for boltene.

OBS! Fremmhjulene skal sitte på beinas utside, mens bakhjulenes metallfeste skal sitte på beinas inn- og bakside.

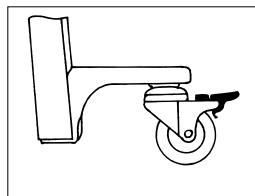
OBS! Bor hullene for boltene bakfra og frem.

OBS! Kontroller skruene og sjekk (ettertrekk) de grundig etter noen dagers bruk.

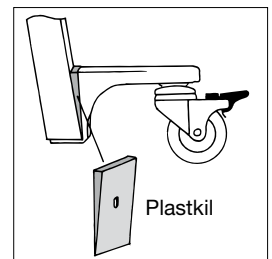
Montering på stolens bakbein med ulike vinklinger



Om stolens bakbein ikke har noen vinkling benyttes plastkilen.

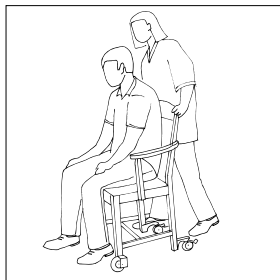


Om stolens bakbein har en liten vinkling benyttes ingen kile.



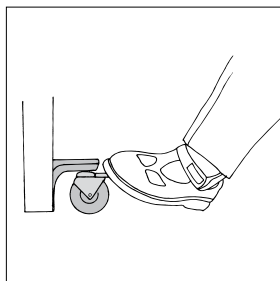
Om stolens bakbein har stor vinkling benyttes plastkilen.

Forflytning



Hold alltid i stolen og sjekk at hjulbremsene er på før noen setter eller reiser seg fra stolen. Om noen blir sittende i stolen skal alltid hjulbremsene være på.

Låsing av bakhjul



De bakre hjulene har en bremsefunksjon i form av en liten plate som enkelt trykkes ned med foten. De låses opp ved at platen trykkes opp med foten.

Vedlikehold: Rengjør regelmessig hjulene for støv og skitt.



handicare

Handicare AS
Øreveien 37
Postboks 163
1501 Moss

For ytterligere informasjon kontakt Handicare på tlf. 03250. Sørg for at du alltid har siste versjon av brukermanualen. Den kan du finne på vår hjemmeside www.handicare.no/bolig

Tlf: 03250
Faks: 69 24 45 00
post@handicare.no
www.handicare.no