

# Direct Healthcare Group

Advancing Movement & Health®

## Florien Elite

### Gebbruikershandleiding



## Inhoud

<b>1. Introductie van de Florian Elite stoel</b> .....	<b>4</b>	<b>7. Accessoires</b> .....	<b>15</b>
1.1. Waarom is er behoefte aan deze soort stoel? .....	4	7.1. Laterale ondersteuning .....	15
1.2. Assortiment Florian Elite producten .....	4	7.2. In hoogte verstelbare, uitklapbare voetensteun .....	15
<b>2. Garantierichtlijnen</b> .....	<b>5</b>	7.3. Hoofdsteunen .....	16
2.1. Garantie en aansprakelijkheid .....	5	7.4. Schootriem en bevestiging voor D-ring .....	16
2.2. Wanneer de garantie niet van toepassing is .....	5	7.5. Afsteller heup .....	18
2.3. Wanneer de garantie van toepassing is .....	5	<b>8. Hergebruik en heruitgave</b> .....	<b>18</b>
2.4. Wettelijke rechten .....	5	8.1. Modulariteit .....	19
2.5. Waarschuwing .....	5	8.1.1. Opties stoelhoogte .....	19
<b>3. Klinische toepassing</b> .....	<b>6</b>	8.1.2. Bereik kantelverstelling .....	19
3.1. Bedoeld gebruik .....	6	8.1.3. Zitmodules .....	19
3.2. Voor wie is Florian Elite geschikt? .....	6	8.1.4. Rugmodules .....	19
3.3. Voor wie is Florian Elite niet geschikt? .....	6	8.1.5. Armmodules .....	20
<b>4. Productinformatie</b> .....	<b>6</b>	8.1.6. Kussen beensteun .....	20
4.1. Productidentificatie .....	6	8.2. Het afvoeren van de stoel .....	20
4.2. Belangrijke kenmerken .....	6	<b>9. Onderhoud</b> .....	<b>20</b>
4.3. Belangrijke opties .....	6	9.1. Levensduur .....	20
4.3.1. Stijlen rugsteun .....	6	9.2. Periodieke controles .....	20
4.3.2. Drukbeheer .....	7	9.3. Schoonmaken .....	20
4.4. Accessoires .....	7	9.3.1. Schoonmaken frame .....	21
<b>5. Richtlijnen voor beste praktijken</b> .....	<b>7</b>	9.3.2. Schoonmaken bekleding .....	21
<b>6. Gebruiksaanwijzingen</b> .....	<b>8</b>	<b>10. Technische gegevens</b> .....	<b>22</b>
6.1. Algemene werking .....	8	10.1. Adres fabrikant .....	22
6.2. Florian Elite installeren voor gebruik .....	8	10.2. Maximum gewicht gebruiker .....	22
6.2.1. Aanpassing zittingshoogte .....	9	10.3. Gewicht en afmetingen van de stoel .....	22
6.2.2. Aanpassing zittingsdiepte .....	9	10.4. Milieuvorwaarden voor gebruik .....	23
6.2.3. Aanpassing zittingsbreedte .....	10	10.5. Productstandaarden .....	23
6.3. Zwenkwieltjes .....	11	10.5.1. Brandbaarheidstesten .....	23
6.4. Kantelverstelling .....	12	10.5.2. Sterkte, stabiliteit, duurzaamheid, risico en veiligheid .....	23
6.5. Rugligging .....	12	10.5.3. Kwaliteit en milieu .....	23
6.6. Verhogende en gescharnierde beensteunen .....	13	<b>11. Klantenservice</b> .....	<b>23</b>
6.7. Ingebouwde hoofdsteun .....	14		
6.8. Armmodules .....	14		

### Belangrijk:

Zorgvuldig lezen voor gebruik en bewaren voor toekomstige raadpleging.

Het is de verantwoordelijkheid van de verzorger/gebruiker om zeker te stellen dat zij volledig bewust zijn van alle veiligheidsinstructies en deze en andere instructies op deze pagina's begrijpen voordat de stoel geïnstalleerd of gebruikt wordt.

## 1. Introductie van de Florian Elite stoel

Bedankt voor het aanschaffen van een Florian Elite stoel van Direct Healthcare Group.

Het doel van deze stoel is het bieden van effectief beheer voor houding en drukzorg om tegemoet te komen aan verschillende en zeer individuele gebruikersbehoeften door de vele configuratiemogelijkheden.

De Florian Elite is ontworpen voor diegenen met gemiddelde tot complexe eisen aan hun zitting, voor diegenen die lange periodes moeten zitten en voor diegenen die rehabilitatie of een behandeling ondergaan.

### 1.1. Waarom is er behoefte aan deze soort stoel?

Het vermogen van een zittend persoon om efficiënt te functioneren en activiteiten uit te voeren hangt af van het vermogen om de juiste houding aan te nemen. Alle activiteit hangt af van houding. Als een persoon niet kan bewegen of problemen heeft met het aanpassen van de houding, kan het nodig zijn om een zitting te gebruiken om externe ondersteuning te leveren vanwege fysieke beperkingen.

De Florian Elite helpt bij het handhaven van de zittende houding van het individu, maar ook bij het heroriënteren en hervredelen van druk door gebruik te maken van de kantelverstelling, gekantelde rugligging en de verhoogde beensteun gecombineerd met de integratie van drukverlichtende materialen.

### 1.2. Assortiment Florian Elite producten

SEA0910001	<b>Florien Elite Gevormde rugsteun Verhoogde beensteun</b>
SEA0920001	<b>Florien Elite Watervalrugsteun Verhoogde beensteun</b>
SEA0930001	<b>Florien Elite Gevormde rugsteun Gescharnierde beensteun</b>
SEA0940001	<b>Florien Elite Waterval rugsteun Gescharnierde beensteun</b>

## 2. Garantierichtlijnen

### 2.1. Garantie en aansprakelijkheid

Direct Healthcare Group biedt de koper de garantie dat de geleverde producten vrij zijn van defecten in vakmanschap, ontwerp of materialen voor een periode van twaalf (12) maanden vanaf de leveringsdatum. Het Florian Elite stoelframe heeft tien (10) jaar garantie, uitgezonderd schade aan de zwenkwieltjes en bekleding. Een jaarlijkse onderhoudsbeurt wordt aanbevolen maar is niet essentieel.

Ieder product van Direct Healthcare Group is ontworpen volgens strikte specificaties voor een specifiek soort gebruik. Het is daarom belangrijk dat het correcte product door de koper aangeschaft wordt. Als de koper de producten wil aanschaffen voor niet-goedgekeurd gebruik, moet hij zijn eigen vaardigheden en oordeel gebruiken. Werknemers of vertegenwoordigers van Direct Healthcare Group zijn niet geautoriseerd om niet-goedgekeurd gebruik aan te bevelen en de koper zou niet moeten vertrouwen op dergelijke aanbevelingen. Gebruikersinstructies moeten in alle opzichten gevolgd worden.

### 2.2. Wanneer de garantie niet van toepassing is:

- Gebruik van ongeschikte schoonmaakmiddelen die het oppervlak kunnen beschadigen.
- Incorrect onderhoud niet goedgekeurd door Direct Healthcare Group.
- Modificaties van de originele producten door de koper.
- Onjuiste manier van transporteren van het product.
- Normale slijtage.
- Niet-goedgekeurd gebruik:
  - Op de arMLEUNINGEN van de stoel zitten.
  - Op de arMLEUNINGEN van de stoel zitten.
  - Met de stoel slaan tegen objecten zoals: muren, deuren, bedden, mensen, tafels, stoelen etc.
  - Het morsen van voedsel, urine, uitwerpselen en andere substanties op de stoel en het niet direct schoonmaken hiervan (binnen 2 minuten) zorgt er vaak voor dat de stoel gaat stinken en een gezondheidsrisico gaat vormen. Ook materialen die het hoesmateriaal, de naden en het schuim penetreren.
  - Overmatige kracht wordt vaak op de bewegende onderdelen van de stoel uitgeoefend waardoor de metalen en houten onderdelen buigen of breken.
  - Met de stoel een trap af of op gaan, of over obstakels, met een persoon erin beschadigt de wielen, het frame en de bekleding.

### 2.3. Wanneer de garantie van toepassing is:

Direct Healthcare Group zal:

- Het defect repareren of
- Als naar mening van Direct Healthcare Group repareren niet mogelijk is, wordt het product vervangen.

### 2.4. Wettelijke rechten

Niets in onze algemene voorwaarden of in deze richtlijnen vermindert de wettelijke rechten van de consument op enigerlei wijze.

### 2.5. Waarschuwing

In deze handleiding worden waarschuwingen aangegeven door symbolen. De waarschuwingssymbolen worden vergezeld door een koptekst die de ernst van het gevaar aangeeft.



#### WAARSCHUWING

Geeft een gevaarlijke situatie aan die kan resulteren in ernstig letsel of overlijden als deze niet vermeden wordt.



#### VOORZICHTIG

Geeft een gevaarlijke situatie aan die kan resulteren in matig of licht letsel als deze niet vermeden wordt.



#### BELANGRIJK

Geeft een gevaarlijke situatie aan die kan resulteren in schade aan eigendommen als deze niet vermeden wordt.

### 3. Klinische toepassingen

#### 3.1. Bedoeld gebruik

De Florian Elite stoel is ontworpen om decubitus te verlichten/ voorkomen en ondersteuning te bieden bij houdingbeheer. Is bedoeld voor de volgende gebruiksomgevingen:

- Zorgfaciliteiten zoals verpleeg- en verzorgingstehuizen.
- Ziekenhuisomgevingen.
- Hospice.
- Woongroepen.
- Privéwoningen.

#### 3.2. Voor wie is Florian Elite geschikt?

De Florian Elite is bedoeld voor de volgende gebruikers:

- Semi-ambulante en niet-ambulante gebruikers die hulp nodig hebben om in en uit de stoel te komen.
- Gebruikers die gemiddelde houdingsondersteuning nodig hebben bij het zitten.
- Voor gebruikers die zijdelings verplaatsen.
- Gebruikers met een gemiddeld tot hoog risico (Waterlow-schaal), of met drukletsel tot Klasse II (op stoelen met een Intelli-Gel zitting) na een klinische beoordeling.

- Gebruikers met een hoog risico (Waterlow-schaal), of met drukletsel tot Klasse IV (op stoelen met een Intelligent Air-zitting) na een klinische beoordeling.
- Gebruikers met hoog risico op drukletsel kunnen ook de Dyna-Flex or Dyna-Tek Posture Visco zittingsopties gebruiken.
- Gebruikers met een milde tot ernstige cognitieve stoornis.
- Voor gebruikers in rehabilitatie, therapie of behandeling.
- Voor gebruikers die houdingsondersteuning nodig hebben bij verplaatsing.

#### 3.3. Voor wie is Florian Elite niet geschikt?

De Florian Elite is niet geschikt voor de volgende gebruikers:

- Compleet ambulante gebruikers tenzij volledig onder supervisie van een gezondheidsprofessional in een behandelingsomgeving en na een klinische beoordeling.
- Gebruikers met complexe houdingen die veel ondersteuning nodig hebben.
- Gebruikers die gewelddadig gedrag vertonen, tenzij een risicobeoordeling van de gebruiker aantoont dat het risico hierop laag is.

### 4. Productinformatie

#### 4.1. Productidentificatie

Iedere stoel heeft een uniek nummer om snelle identificatie mogelijk te maken. Dit nummer kan aan de onderkant van de zitmodule van de stoel gevonden worden.



#### 4.2. Belangrijke kenmerken

- Handmatige kantelverstelling.
- Onafhankelijke handmatige gekantelde rugligging met vergrendelmogelijkheid.
- Beensteunverhoging.
- Terugdraaiende armsteunen.
- Geïntegreerde hoofdsteun met meerdere posities.
- Negatieve-hoek beensteun.
- Voorwaarts kantelen.
- Aanpasbare zittingsbreedte en -lengte.
- Ergonomisch geplaatste duwhendel met zwenkwieltjes van 100 mm, met rem achter.
- Modulaire componenten voor rug, arm, zitting en beensteun



#### 4.3. Belangrijke opties

##### 4.3.1. Stijlen rugsteun

Rugsteunen kunnen vervangen worden door de duwhendel te verwijderen.

De gevormde rug is een voorgevormde rugsteun met ingebouwde zijsteunen en onderrugsteunen gemaakt van ondersteunend Reflexion™ schuim voor comfort voor de gebruiker.

Ontworpen om eenvoudig schoon te maken in omgevingen die een hoog niveau aan infectiecontrole vereisen.

De watervalrugsteun biedt zachte, immersieve, met vezels gevulde rugsteun en kussens om een verscheidenheid aan houdingen mogelijk te maken.

#### 4.3.2. Drukbeheer

Drukbeheer is essentieel voor diegenen die lange tijd moeten zitten of voor diegenen met risico op weefselschade. De Florian Elite heeft drukverlichtend schuim op alle contactoppervlakken van de stoel en meer opties voor de zitmodule zijn beschikbaar naargelang de behoeften van de gebruiker.

Als u onzeker bent over de geschiktheid van uw drukzorg, vraag dan advies aan een gekwalificeerde ergotherapeut, deskundige op het gebied van weefselvitaliteit, gezondheidsprofessional en/of de vertegenwoordiger/verkoper van Direct Healthcare Group voordat u overgaat tot aanschaf.



#### 4.4. Accessoires

<b>NG501</b>	Florien laterale ondersteuning (paar)	<b>DU705</b>	Easicare groot 4-punts schootriem met bevestiging
<b>NG401</b>	Florien hoofdsteun	<b>KB724</b>	Schootriem (vereist riemen voor D-ring)
<b>NG586</b>	Florien uitklapbare voetsteun (dubbele veerpoot)	<b>KB705</b>	Afsteller heup groot (vereist riemen voor D-ring)
<b>NG402</b>	Florien Universele hoofdsteun in Dartex	<b>KB726</b>	Afsteller heup groot met gevoerd vinyl (vereist riemen voor D-ring)
<b>NG403</b>	Florien Universele hoofdsteun met stoelbekleding	<b>KB719</b>	Afsteller heup groot met donzig oppervlak (vereist riemen voor D-ring)
<b>NG637</b>	In hoogte verstelbaar, uitklapbaar voetbord	<b>KB313</b>	Universele draagbare tray
<b>NG636</b>	Gescharnierde beensteun	<b>UL706</b>	Riemen voor D-ring (lang)
<b>DU701</b>	Easicare medium 4-punts schootriem met bevestiging	<b>103000</b>	Zwenkwieltjes met richtingsvastzetter
<b>DU703</b>	Easicare medium 2-punts schootriem met bevestiging	<b>NG990E</b>	Jaarlijkse onderhoudsbeurt
<b>DU704</b>	Easicare groot 2-punts schootriem met bevestiging		



#### VOORZICHTIG

Gebruik alleen accessoires die aanbevolen zijn voor de Florian Elite stoel door Direct Healthcare Group.

### 5. Richtlijnen voor beste praktijken

Om beste praktijken te garanderen bij het overwegen van de aankoop van een Florian Elite stoel en juist gebruik na de aankoop, raden wij aan de volgende richtlijnen te volgen:

- Vraag advies aan een gekwalificeerde ergotherapeut, gezondheidsprofessional en/of de vertegenwoordiger/verkoper van Direct Healthcare Group bij het eerste voorschrift van de stoel.
- Als u vragen heeft tijdens het bestellen van de stoel of accessoires, neem dan contact op met de betrokken ergotherapeut, verkoper, of het zorgteam van Direct Healthcare Group via 0800 043 0881.
- Alle zorgverleners die toezicht houden op de gebruiker(s) moeten getraind zijn in het bedienen van de stoel om correcte positionering van de gebruiker te garanderen.

## 6. Gebruiksaanwijzing

Het doel van deze gebruikersinstructies is het garanderen van veilig gebruik en onderhoud van uw Florian Elite stoel.

De stoel is klaar voor gebruik zodra deze helemaal geïnstalleerd is in de juiste positie en alle zorgverleners/gebruikers de gebruikersinstructies gelezen en begrepen hebben.

De veiligheidswaarschuwingen zijn opgenomen in deze gebruikersinstructies en het is de verantwoordelijkheid van de gebruiker om te zorgen dat deze gelezen en helemaal begrepen worden.

Als u vragen of zorgen heeft, neem dan contact op met de vertegenwoordiger, verkoper, of het zorgteam van Direct Healthcare Group via **Freephone 0800 043 0881**.

Bewaar deze instructies voor toekomstig gebruik.

### 6.1. Algemene werking

Producten mogen nooit aangepast of gewijzigd worden na aankoop, behalve door geautoriseerd personeel van Direct Healthcare Group.

Het is erg belangrijk dat de Florian Elite stoelen juist gebruikt worden, en als er enige twijfel is over de geschiktheid van het product voor een gebruiker dient professioneel advies ingewonnen te worden van een gekwalificeerde gezondheidsprofessional, zoals een ergotherapeut, fysiotherapeut, deskundige op het gebied van weefselvitaliteit of een specialist op het gebied van patiënttransport.

Er moet gezorgd worden dat de basisafmetingen van de stoel overeenkomen met de lichaamsafmetingen van de gebruiker voor een goede houding, ondersteuning, comfort en veiligheid. Alle drukzorg, patiënttransport, incontinentie of problemen met infectiecontrole moeten in acht worden genomen en

gedegen advies moet worden ingewonnen van gekwalificeerde gezondheidsprofessionals.

Omgevingsfactoren moeten ook worden beschouwd en beoordeeld en alle potentiële risico's of gevaren moeten geïdentificeerd en beoordeeld worden om de veiligheid van de gebruiker te garanderen.

Als iedere stoel gespecificeerd wordt, raden we aan om een risicobeoordeling te maken om te zorgen dat de stoel geschikt en veilig is voor de gebruiker(s) en voor iedereen die zich in de nabijheid van de stoel bevindt.

Het is belangrijk de geschiktheid van het product voor de gebruiker regelmatig opnieuw te beoordelen.

Als u vragen over veiligheid in meer detail wilt bespreken, neem dan contact op met ons serviceteam op **0800 043 0881**.



#### VOORZICHTIG

Als de stoel in gebruik is, moet regelmatig worden gecontroleerd of de stoel veilig is voor de gebruiker en dat de gebruiker niet te lang alleen gelaten wordt.



#### WAARSCHUWING

De Florian Elite is niet geschikt voor gebruik in de buurt van kinderen: Alle kinderen in nabijheid van de stoel moeten te allen tijde onder toezicht staan.



#### VOORZICHTIG:

Nooit op de armleningen zitten.



#### WAARSCHUWING

Duw de stoel niet de trap op of af, of van een steile helling, omdat dit kan resulteren in verlies van controle over de stoel.



#### WAARSCHUWING

Zorg dat er niets is om de vrije beweging van de stoel te hinderen voordat de stoel in gebruik genomen wordt.

### 6.2.1. Aanpassing zittinghoogte

Door het instellen van de juiste zittinghoogte voor de gebruiker kunnen de voeten stevig op de vloer of voetensteun rusten om te zorgen voor een gelijkmatige gewichtsverdeling en om de ambulante gebruiker in staat te stellen makkelijker op te staan. Een te hoge of te lage zitting kan leiden tot drukletsel en ongemak.

De zittinghoogte van de Florian Elite dient bij voorkeur te worden ingesteld op het moment van fabricage, deze kan echter ook na de aankoop worden ingesteld door een getrainde monteur van Direct Healthcare Group.

Optie zittinghoogte (vanaf vloer): 550 mm als standaard; 575 mm of 600 mm.



#### BELANGRIJK

Het instellen van de zittinghoogte mag alleen gedaan worden door een getrainde monteur van Direct Healthcare Group.



#### WAARSCHUWING

De gebruiker mag niet op de voetensteun gaan staan, indien bevestigd, bij het verlaten van de stoel. De voetensteun moet ofwel helemaal verwijderd worden of helemaal worden ingeklapt onder de zitting en buiten bereik worden gedraaid.

### 6.2.2. Aanpassing zittingsdiepte

De zittingsdiepte moet voor iedere gebruiker worden aangepast. Als de zittingsdiepte, van de voorkant van het zittingskussen tot de rugsteun van de stoel, te diep is zal de gebruiker naar voren glijden, waarbij de houding verloren gaat en lokale druk toeneemt, en als deze niet diep genoeg is, wordt de druk geconcentreerd op een kleiner gebied van het lichaam en slecht verdeeld.

Als de gebruiker onderuit gezakt in de stoel zit tijdens het opmeten zal dit een onjuiste zittingsdiepte opleveren. Corrigeer de houding voor het meten als dit veilig gedaan kan worden.

De stoelrug of de achterkant van het zittingskussen moet het beginpunt zijn van de meting van de zittingsdiepte. Ga om te meten op de hurken naast de gebruiker zitten om bukken te voorkomen en houd het meetlint tegen de achterkant van de stoel of de achterkant van het zittingskussen en trek het meetlint tot het op gelijke hoogte is met de achterkant van de knie. Noteer de meting.

Als de beensteun vaker op een hoek van 90° met de zitting gebruikt wordt, is een minimale ruimte van 25 mm wenselijk tussen de voorkant van het zittingskussen en de kuit terwijl de gebruiker tegen de rug van de stoel zit.

Als de beensteun meestal omhoog gebruikt wordt, raakt de kuit net het beensteunkussen aan bij de optimale zittingslengte.



De zittingslengte kan alleen aangepast worden als de stoel leeg is. Ga naar de achterkant van de stoel en maak de vlinderknop onder de zitmodule los.



De vlinderknop zit onder de stoel bij de voorsectie van de zitting, zowel aan de linker- als rechterzijde.



Pak de hendel vast aan de achterkant van de zitmodule en schuif de hele assemblage naar achteren en/of naar voren tot de gewenste lengte gevonden is.

Draai de vlinderknop goed aan om te zorgen dat de zitting goed bevestigd is na het aanpassen.

Positioneer de gebruiker in de stoel om zeker te stellen dat de zittingslengte correct is. Als deze nog verder afgesteld moet worden, zorg dan dat de stoel leeg is en herhaal de aanpassingsstappen.



#### BELANGRIJK

De zittingslengte kan alleen aangepast worden als de stoel leeg is.

### 6.2.3. Aanpassing zittingsbreedte

Door de juiste zittingsbreedte en de interne breedte van de zitting tussen de armsteunen leunen de armen comfortabel op de armsteunen en wordt er bijgedragen aan de heupstabiliteit en veiligheid van de gebruiker. Als deze te breed is, kan het lastig zijn een juiste houding vol te houden, als deze te smal is, kan de gebruiker niet goed tegen de rug van de stoel zitten.

Om de zittingsbreedte te meten moet de gebruiker in het midden van de stoel zitten, meet dan het breedste gebied van de onderkant/heupen en voeg 5 cm toe aan beide zijden.

De Florian Elite heeft een standaard zitkussen en indien gebruikt met de beklede, dynamische armmodules, schuiven deze over de zitting voor de juiste zittingsbreedte voor de gebruiker. De armmodules aan beide zijden van de stoel aangepast kunnen worden en moeten aan beide kanten op dezelfde kleurcode worden ingesteld.

Florien Elite opties voor zittingsbreedte met de beklede, dynamische armmodules: 400 mm tot 500 mm in 12 mm verhogingen op iedere armmodule, aangegeven met een kleurcode.

Gat 1 (rood) – 400mm zittingsbreedte

Gat 4 – 463mm zittingsbreedte

Gat 2 – 413mm zittingsbreedte

Gat 5 (blauw) – 500mm zittingsbreedte

Gat 3 (groen) – 450mm zittingsbreedte



#### VOORZICHTIG

Zorg altijd dat het kliksysteem VERGRENDELDE is nadat de zittingsbreedte is aangepast voordat de stoel in gebruik wordt genomen.

De zittingsbreedte kan alleen aangepast worden als de stoel rechtop staat. Zoek de kliksysteemafstellers onder de voorkant van de armmodules.

Trek het kliksysteem naar voren en draai 90° om in open positie te vergrendelen.



Sta naast de stoel en houd de arm bij de achterkant en bij de voorkant vast waar de arm bij de stoel komt. Schuif de arm naar het zittingskussen toe of ervanaf om de zittingsbreedte te veranderen in overeenstemming met de kleurindicatoren.



#### VOORZICHTIG

Beide armmodules moeten dezelfde kleurindicator voor de zittingsbreedte hebben om te zorgen voor een evenwichtige houding van de gebruiker.



Zorg dat beide kliksysteemvergrendelingen aan de voorkant van de modules 90° teruggedraaid worden om te vergrendelen in gesloten positie.



#### VOORZICHTIG

Na het aanpassen van de zittingsbreedte moet gecontroleerd worden of beide armmodules goed geïnstalleerd zijn en dat de kliksystemen voor beide armen in de vergrendelde positie staan.



### 6.3. Zwenkwielletjes

De Florian Elite is standaard uitgerust met vier wielletjes van 100 mm met twee zwenkwielletjes voor en twee wielletjes met remmen achter die niet rollen of zwenken als de rem erop staat.



Druk de rode rand voor op het geribbelde platform van ieder wiel naar beneden om de rem op de wielletjes te **zetten**.



Druk de verhoogde bovenkant van het rood geribbelde platform omlaag totdat deze weer gelijk is aan de rest van de wielbehuizing om de remmen weer te **ontgrendelen**.



#### WAARSCHUWING

Zorg dat de wielletjes altijd op de rem staan als de gebruiker zonder toezicht in de stoel zit.



#### WAARSCHUWING

Zorg dat de wielletjes altijd op de rem staan als de gebruiker in de stoel geplaatst wordt of er uitgehaald wordt om onverwachte bewegingen van de stoel te voorkomen.



#### VOORZICHTIG

Controleer altijd dat de wielletjes ontgrendeld zijn voordat de stoel bewogen wordt.



#### VOORZICHTIG

Zorg dat er niets is om de vrije beweging van de stoel te hinderen voordat de rem verwijderd wordt om de stoel te bewegen.

#### Zwenkwielletjes met richtingsvastzetter (optionele accessoire)

Het rechterachterwielletje wordt meestal gebruikt als zwenkwielletje met richtingsvastzetter, te herkennen aan het groene lipje. Hierdoor kan het wielletje worden vastgezet in de positie 'recht vooruit' waardoor de stoel makkelijker recht vooruit kan worden geduwd.

- Druk de groene voorkant van het geribbelde platform omlaag om de rem te activeren. Duw daarna de stoel naar voren om de richtingsvastzetter te activeren. Deze zal in de positie recht vooruit 'vastklikken'.
- Druk op de bovenkant van het groene geribbelde platform totdat deze op gelijke hoogte is met de bovenkant van de rest van het wiel.
- Zorg dat het zwenkwielletje met richtingsvastzetter gedeactiveerd is voordat de stoel in krappe ruimtes bewogen worden.
- De drie andere wielletjes zijn wielletjes met remmen (rood lipje) die niet rollen of zwenken als de rem geactiveerd is.



## 6.4. Kantelverstelling

### Wat is de kantelverstelling?

Kantelverstelling is een draaisysteem voor een liggende, rustende positie waardoor de gebruiker naar voren of naar achter gekanteld kan worden terwijl de houding en heupstabiliteit behouden blijven.

Door de hoek tussen de stoelzitting en de rug rond de 110° te houden glijdt de gebruiker niet naar voren in een oncomfortabele, onderuitgezakte positie. Het kantelen van de stoel verdeelt het gewicht van de gebruiker over een groter contactgebied, waardoor het een eenvoudige maar effectieve manier is om de opbouw van druk tegen te gaan.

### De kantelverstelling bedienen

Het wordt aanbevolen om de kantelhoek op regelmatige intervallen te veranderen om de druk te herverdelen en het risico op het ontwikkelen van drukplekken die kunnen leiden tot drukletsel te minimaliseren.

De bedieningshendel van de kantelverstelling is te vinden aan de rechterkant van de duwhendel aan de achterkant van de stoel.

- Knijp de hendel naar de duwhendel toe om de kantelvergrendeling te ontgrendelen. Druk stevig met beide handen op de drukhendel om de stoel naar achter te kantelen, of til de duwhendel omhoog om de stoel in de rechtop-positie te brengen.
- De hendel kan losgelaten worden op ieder punt tijdens de kantelbeweging omhoog of omlaag en de stoel zal dan vergrendelen in de geselecteerde positie.
- De stoel kan naar voren gekanteld worden om de gebruiker staand uit de stoel te halen. Zorg dat de gebruiker hierbij geholpen wordt om vallen te voorkomen.
- Het is altijd aan te bevelen om de positie van de beensteun aan te passen zodra de gewenste kantelinstelling is gekozen om een correcte en comfortabele houding te garanderen.



**! VOORZICHTIG**  
Het wordt aanbevolen om een schootriem of heupafsteller (optionele accessoires) te gebruiken bij gebruikers met een slechte zithouding.

**! WAARSCHUWING**  
Zorg dat de handen van de gebruiker uit de buurt zijn van de rug van de stoel terwijl de stoel gekanteld wordt om risico op beklemming in het kantelingsmechanisme te voorkomen.

**! VOORZICHTIG**  
Zorg dat alle trays die met de stoel gebruikt worden verwijderd zijn voordat de stoel gekanteld wordt om te voorkomen dat de inhoud van het tray op de gebruiker terecht komt.

**! WAARSCHUWING**  
Laat een gebruiker met een slechte zithouding nooit zonder toezicht helemaal rechtop zitten omdat ze om kunnen vallen of naar voren kunnen glijden in een onjuiste houding of helemaal uit de stoel.

**! WAARSCHUWING**  
Zorg dat niets de vrije beweging van de stoel kan belemmeren (zoals kinderen, huisdieren, objecten) voordat de kantelverstelling gebruikt wordt.

## 6.5. Rugligging

De rugsteun van de stoel kan in liggende positie gezet worden, onafhankelijk van de kantelverstelling, om comfort te bieden en het vergemakkelijken van het positioneren van de gebruiker.

Als u onzeker bent over de positionering van de gebruiker in de Florian Elite stoel, vraag dan advies aan een gekwalificeerde ergotherapeut, gezondheidsprofessional en/of de vertegenwoordiger/verkoper van Direct Healthcare Group voordat u gaat aanpassen.

De hendel om de rugleuning in liggende positie te zetten heeft een veiligheidsslipje om goedbedoelde maar niet-gespecificeerde aanpassing van de hoek van de rugleuning te voorkomen. Als het veiligheidsslipje vergrendeld is, werkt de hendel om de rugleuning in liggende positie te krijgen niet.

## Het bedienen van de liggende rugleuning

De bedieningshendel van de kantelverstelling is te vinden aan de linkerkant van de duwhendel aan de achterkant van de stoel.

- Om de positie van de rugleuning aan te passen moet het veiligheidsslipje op de hendel links van de duwhendel, met het label "liggen" worden losgedraaid.
- Knijp zacht in de hendel en druk stevig met beide handen op de drukhendel om de rugleuning naar achter te kantelen, of til de duwhendel omhoog om de rugleuning in de rechtop-positie te brengen.
- De hendel kan losgelaten worden op ieder punt tijdens de kantelbeweging omhoog of omlaag en de stoel zal dan vergrendelen in de geselecteerde positie.
- Het is belangrijk dat de liggende positie van de gebruiker in overeenstemming is met de behoeften van de gebruiker. Zodra de juiste kantelhoek van de stoel en de rugleuning is bepaald voor de gebruiker kan deze vergrendeld worden door het veiligheidsslipje op de hendel te draaien zodat deze niet langer ingeknepen kan worden.

**! BELANGRIJK**  
Gebruik de rugligging in combinatie met de kantelverstelling om te voorkomen dat de gebruiker onderuitgezakt of in een ongemakkelijke of verkeerde houding komt te zitten.

**! WAARSCHUWING**  
Zorg dat niets de vrije beweging van de stoel kan belemmeren (zoals kinderen, huisdieren, objecten) voordat de rugligging gebruikt wordt.



## 6.6. Verhogende en gescharnierde beensteunen

De Florian Elite heeft de keuzeoptie tussen een verhoogde beensteun of een gescharnierde beensteun.

De verhoogde beensteun kan helpen bij de bloedsomloop en het lymfatisch stelsel. Door het omhoog brengen en strekken van de knieën kan het bloed vrijer circuleren waardoor het hart en de aderen minder belast worden. Het omhoog brengen van de benen kan ook helpen bij het verlichten van een beenoedeem, de opbouw van vocht in de benen.

De beweging van de verhoogde beensteun is -10° negatieve intrekking tot 70° verhoging vanaf een neutrale uitgeklapte positie.

De gescharnierde beensteun beweegt naar voren bij het omhooggaan en is ideaal voor stoelen met een voetensteun, omdat de positie van de voetensteun en het comfort voor de gebruiker gehandhaafd wordt in zowel de verhoogde of verlaagde posities.

Het bewegingsbereik is -10° negatieve intrekking tot 75° verhoging vanaf een neutrale uitgeklapte positie.

### Het bedienen van de beensteun

Zowel de verhoogde als gescharnierde beensteunen worden verhoogd of verlaagd met hetzelfde bedieningssysteem. Zoek de ontgrendelingshendel van de beensteun aan de onderkant van de rechterarm, richting het voorste wielje (van achteren bekeken).

De beensteun kan verhoogd of ingetrokken worden door met de linkerhand aan de hendel te trekken terwijl de beensteun met de rechterhand bewogen kan worden en door het loslaten van de hendel wordt de beensteun in positie vergrendeld. Hierdoor kan de verzorger enig oogcontact met de gebruiker houden.

Een beensteun met negatieve hoek kan bereikt worden om gebruikers met contracturen te helpen en om gemakkelijker uit de stoel te komen.

Verlaag de beensteun voordat de stoel weer helemaal rechtop gezet wordt zodat de gebruiker gemakkelijk uit de stoel kan opstaan.



**!** **BELANGRIJK**  
Niet op de armleuning zitten.

**!** **WAARSCHUWING**  
Zorg bij het intrekken van de beensteun dat de benen van de gebruiker in het midden van de beensteun liggen om het risico op beknelling van de benen of de voeten van de gebruiker tussen de beensteun en het stoelframe te voorkomen.

**!** **WAARSCHUWING**  
Houd de handen weg bij het zittingskussen bij het intrekken van de beensteun om het risico op beknelde vingers te voorkomen.

**!** **WAARSCHUWING**  
Zorg dat niets de vrije beweging van de stoel kan belemmeren (zoals kinderen, huisdieren, objecten) voordat de beensteunverhoging gebruikt wordt.

**!** **BELANGRIJK**  
Bij het verlagen van de beensteun, of als de stoel van een gekantelde positie weer rechtop gebracht wordt, is het aan te raden om de (optionele) voetsteun in de kortste positie te zetten of helemaal te verwijderen om schade aan de voetsteun of de vloer te voorkomen. In de uitgeklapte positie valt deze op de vloer als de stoel naar voren gekanteld wordt en kan deze beschadigd raken.

### 6.7. Ingebouwde hoofdsteun

De hoofdsteun is een integraal onderdeel van de rug van de Florian Elite stoel. Het draaipunt bevindt zich op ongeveer 30 cm van de bovenkant van de stoel.

**Om de hoofdsteun aan te passen:**

Ga achter de stoel staan en plaats een hand op de duwhendel. Gebruik de andere hand om stevig op de bovenkant van de rugleuning te drukken tot de hoofdsteun in de gewenste positie is.

De frictievergrendeling zorgt dat deze positie gehandhaafd wordt en niet zal veranderen als de stoel gebruikt wordt.

**!** **VOORZICHTIG**  
De hoofdsteun moet altijd door de verzorger of iemand anders worden aangepast en nooit door de gebruiker terwijl deze in de stoel zit.

### 6.8. Armmodules

Beide armmodules kunnen naar achter gedraaid worden om zijoverdracht te vergemakkelijken of voor een betere toegang voor tilmiddelen. Zorg dat alle transportadviezen worden opgevolgd en neem bij onzekerheid over hoe te transporteren contact op met uw ergotherapeut of gezondheidszorgprofessional.

**!** **BELANGRIJK**  
Zorg dat de stoel rechtop staat en dat alle laterale ondersteuning op de stoel wordt verwijderd voordat de arm gedraaid kan worden. Voordat een zijoverdracht geprobeerd wordt, moet de stoel rechtop staan, met de arm helemaal naar achter gedraaid.

Zoek de kliksysteemafsteller onder de voorkant van de armmodules. Trek het kliksysteem naar voren en draai 90° om in open positie te vergrendelen.

Pak de voorkant van de armleuning boven vast en trek naar boven en naar achter.

De armmodule draait weg naar achter om een zijoverdracht zonder obstakels mogelijk te maken.

**!** **WAARSCHUWING**  
Zorg altijd dat de arm weer gepositioneerd wordt en dat het kliksysteem weer in positie wordt vergrendeld voor veilig gebruik.



**!** **WAARSCHUWING**  
De arm niet verwijderen als de gebruiker moeite heeft met zittend evenwicht te houden.

**!** **WAARSCHUWING**  
Voer alleen een zijoverdracht uit als dit kan en ook veilig is.

**!** **WAARSCHUWING**  
Controleer op obstructies aan de zijkant en achterkant van de stoel voor en tijdens het naar achter draaien van de arm.

**!** **VOORZICHTIG**  
Zorg ervoor dat de achterste schroef nooit losgeschroefd wordt om de functionaliteit van de armleuning niet te verminderen.

**!** **WAARSCHUWING**  
Zorg dat er niets is om de vrije beweging van de stoel te hinderen voordat de armmodule gedraaid wordt.

**!** **WAARSCHUWING**  
Nooit op de armleuningen zitten.

**!** **WAARSCHUWING**  
Oefen geen druk uit op de armleuningen, zoals leunen of hangen, als deze in teruggedraaide positie zitten.

**!** **WAARSCHUWING**  
Zet altijd de rem op de stoel voordat de armen gedraaid worden of voordat een zijoverdracht in of uit de stoel geprobeerd wordt.

## 7. Accessoires

### 7.1. Laterale ondersteuning

De laterale ondersteuning helpt bij het handhaven van de houding van de gebruiker en bevordert een juiste positie van de middellijn.

De laterale ondersteuning wordt over het algemeen gebruikt als paar waarbij er één aan iedere kant zit. Ze kunnen onafhankelijk worden aangepast maar worden op dezelfde manier bediend.

De laterale ondersteuning wordt aan de stoel bevestigd met de laterale steunbalk aan de achterkant van de stoel.

Om de laterale ondersteuning te bevestigen of verwijderen moet eenvoudigweg de driehoekige hendel losgeschroefd worden waarna iedere steun in of uit de steun aan de achterkant van de stoel kan schuiven.

- De twee laterale ondersteuning kunnen horizontaal bewogen worden (verbreden of versmallen) of verticaal draaien (omhoog en omlaag) om de gebruiker van de stoel te ondersteunen.
- Maak als de juiste positie gevonden is de driehoekige hendels goed vast om stabiele en veilige steun te bieden.

**!** **BELANGRIJK**  
Beide laterale ondersteuning kunnen helemaal verwijderd worden indien nodig, of kunnen naar de achterkant van de stoel gedraaid worden. Dit is essentieel tijdens het verwijderen of draaien van de armmodules.

### 7.2. In hoogte verstelbare, uitklapbare voetsteun

De in hoogte verstelbare voetsteun biedt extra ondersteuning en positionering voor de voeten en wordt zeer aanbevolen bij sleepvoet of andere daarop lijkende aandoeningen.

De voetsteun kan verhoogd worden zodat deze tegen de beensteun rust bij het gaan zitten of opstaan uit de stoel en worden ingeklapt wanneer deze in gebruik is.

Indien verlaagd is de hoek van de voetsteun met de beensteun 90°.

**!** **VOORZICHTIG**  
De verzorger moet de handen weg bij het scharnier van de voetsteun houden bij het bedienen van de uitklapbare voetsteun om beknelde vingers te voorkomen.





**De voetensteun is in hoogte verstelbaar:**

- Breng de beensteun omhoog naar de gewenste hoek (zie sectie 5.6).
- De hoogte van de voetensteun moet dan worden aangepast door twee veeraangedreven kliksystemen te ontgrendelen die gebruik maken van gaten in het metaalwerk of de beensteun.

De kliksystemen bevinden zich achter het frame van de beensteun. Reik om de beensteun heen, trek beide pinnen eruit en draai deze 90° zodat de voetensteun in positie kan worden gebracht.

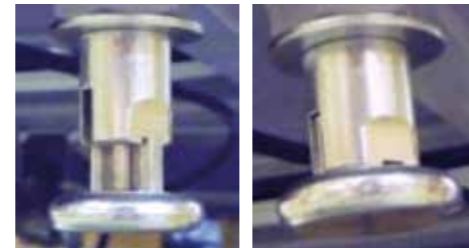
- Schuif de voetensteun omhoog of omlaag zoals gewenst en draai de kliksystemen 90° terug waardoor de kliksystemen in het juiste gat vastklikken.



Alleen als de kliksystemen hoorbaar op hun plaats klikken is de voetensteun klaar voor gebruik.

**WAARSCHUWING**

Zorg dat de kliksystemen helemaal vergrendeld zijn en de voetensteun juist is bevestigd voordat de gebruiker alleen gelaten wordt.



UNLOCKED

LOCKED

**7.3. Hoofdsteunen****Verwijderbare gevormde hoofdsteen**

(Alleen voor Florian Elite stoelen met waterwalrug)

De verwijderbare gevormde hoofdsteen kan met de Florian Elite stoel gebruikt worden voor extra comfort, ondersteuning en positionering voor het hoofd van de gebruiker.

Plaats de flap over de bovenkant van de rugleuning om de hoofdsteen aan de stoel te vast te maken. Deze wordt bij levering op de stoel geïnstalleerd indien besteld met de stoel.

Als de gevormde hoofdsteen later besteld wordt moet de bovenste waterkussen verwijderd en vervangen worden met de gevormde hoofdsteen.

**Hoofdsteen met kussen**

(Alleen voor Florian Elite stoelen met gevormde rug)

Een hoofdsteen met kussen met klittenband is beschikbaar voor extra comfort en positionering.

De hoofdsteen kan verwijderd worden indien nodig door de klittenband aan de achterkant los te maken en de hoofdsteen eraf te schuiven.

Maak opnieuw zo stevig mogelijk vast met de klittenband aan de achterkant van de stoel in de juiste positie voor de gebruiker.

**7.4. Schootriem en bevestiging voor D-ring**

De schootriem helpt bij het stabiliseren van de heup en het positioneren van de gebruiker achterin de stoel om een goede zithouding te bereiken en het risico op weefselschade door schuren te verminderen wat kan voorkomen als de gebruiker in een onstabiele houding zit.

Bij het gebruik van de schootriem moet er altijd toezicht zijn dat afgestemd is op de capaciteiten van de gebruiker.



Alle schootriemen moeten juist zijn afgesteld om de gebruiker goed te ondersteunen zonder de ademhaling te beperken of ongemak te veroorzaken.

Het is essentieel dat de schootriem niet los rond de gebruiker zit en niet na verloop van tijd los gaat zitten omdat hierdoor de heup naar achteren kantelt, waardoor de gebruiker omlaag en naar voren in de stoel schuift, vooral in de rechtop-positie.

**Idealiter worden de D-ring-bevestigingen voor de schootriem en de schootriem zelf geïnstalleerd op het moment van fabricage, deze kunnen echter ook achteraf door een getrainde vertegenwoordiger worden geïnstalleerd (raadpleeg bevestiging D-ring).**

Maak de gesp die de twee gedeeltes van de spanband verbindt los door de knop op de centrale paneel in te drukken en de spanbanden over de armleuningen of aan de zijkant van de zitting te bevestigen voordat de gebruiker in de stoel gezet wordt.

Verbind de twee helften van de gesp en maak deze vast als de gebruiker goed zit.

Trek aan de plastic lus voor meer stevigheid, maar zorg dat de bewegingsvrijheid van de gebruiker niet beperkt wordt. De schootriem is ontworpen om over de heupen getrokken te worden met een hoek tussen 45° en 60°.

De hoek helpt bij het verticaal houden van de heup door de positionering van het heupgewricht omlaag en naar achter te houden.

**Bevestiging voor D-ring**

De riemen voor D-ring kunnen al geïnstalleerd zijn indien besteld op het moment van fabricage.

Als dat zo is, zijn deze normaal zichtbaar in de ruimte tussen de zitmodule en het rugkussen.

In dit geval kan de schootriem worden vastgemaakt aan de D-ringen door de veerclip op het uiteinde van de schootriem op de zichtbare D-ring te klikken.

Als de stoel nog niet voorzien is van D-ringen moeten deze worden bevestigd aan een robuust onderdeel van het metalen frame van de stoel op beide kanten van de zitmodule zodat deze toegankelijk zijn tussen de zitmodules en de armmodules.

**WAARSCHUWING**

Als de schootriem te los zit, is er een risico dat de gebruiker eronderdoor glijdt of in een verkeerde houding terecht komt. De schootriem moet regelmatig worden gecontroleerd of deze juist zit. Er moet gezorgd worden dat de schootriem niet te strak wordt aangetrokken om het risico op letsel voor de gebruiker te verminderen.

**WAARSCHUWING**

De spanbanden en plastic bevestigingen moeten ten minste elke week gecontroleerd worden op tekenen van schade. Indien beschadigd moet de schootriem niet gebruikt worden.

**WAARSCHUWING**

De gebruiker loopt risico als de schootriem niet juist is gespecificeerd en aangepast aan de individuele eisen.

**WAARSCHUWING**

Stoten, spasmes en heftige bewegingen, bijvoorbeeld, naast het gedeeltelijk losraken van de schootriem, kan letsel aan de gebruiker veroorzaken.



## 7.5. Afsteller heup

De heupafsteller wordt gebruikt om de gebruiker met zwakke spieren of controle in hun heup veilig achter in de stoel te positioneren.

### Het installeren van de heupafsteller op de stoel

Zorg dat de stoel leeg is voordat de heupafsteller geïnstalleerd wordt.



Plaats de heupafsteller in de zitting van de stoel met de gespen richting de voorkant van de stoel en de clips op de gespen omlaag.



Haal de spanbanden door de D-ringen aan beide kanten van de zitmodule.



Plaats de uiteinden van de banden over de armen van de stoel, klaar voor de gebruiker die in de stoel geplaatst wordt.



Zet de gebruiker in de stoel met de heup stevig naar achteren in de zitting en de billen op de achterrand van de heupafsteller.



Plaats de heupafsteller in de zitting van de stoel met de gespen richting de voorkant van de stoel en de clips op de gespen omlaag.



Haal de spanbanden door de D-ringen aan beide kanten van de zitmodule.



#### VOORZICHTIG

Wees voorzichtig bij het aanpassen van posities om beknelling van lichaamsdelen te voorkomen.



#### WAARSCHUWING

Alleen een getraind of verantwoordelijk persoon mag het product aanpassen.



#### WAARSCHUWING

De bezoeker moet regelmatig gecontroleerd en de heupafsteller bijgesteld worden om te zorgen voor optimale positionering en veiligheid.



#### WAARSCHUWING

Door het risico op kruisbesmetting mag dit product niet door meer dan één persoon gebruikt worden.

## 8. Hergebruik en heruitgave

Hoewel de Florian Elite stoel speciaal op maat gemaakt wordt voor de beoogde gebruiker op het moment van fabricage, kan de stoel met enige veranderingen en aanpassingen opnieuw gebruikt worden in een gezondheidszorgomgeving met meerdere gebruikers.

Raadpleeg een gekwalificeerde ergotherapeut, gezondheidsprofessional en/of een vertegenwoordiger/verkoper van Direct Healthcare Group voordat de Florian Elite gebruikt gaat worden voor een andere gebruiker voor wie de stoel oorspronkelijk niet ontworpen was.



#### WAARSCHUWING

Het risico op kruisbesmetting moet in acht worden genomen bij hergebruik van de stoel.



#### VOORZICHTIG

Bij gebruik van de Florian Elite stoel in een omgeving met meerdere gebruikers, wordt een risicobeoordeling ter plaatse aanbevolen.

## 8.1. Modulariteit

De Florian Elite stoel heeft een duurzaam frame met modulaire componenten voor de rug, arm, zitting en beensteun. Deze componenten kunnen afzonderlijk aangeschaft worden indien nodig, voor vervanging van een versleten module of voor een andere gebruiker.

Neem contact op met het zorgteam van Direct Healthcare Group op **0800 043 0881** of met uw lokale verkoper voor actuele prijzen en beschikbaarheid.

### 8.1.1 Aanpassing zittingshoogte

De Florian Elite is verkrijgbaar in drie zittingshoogtes, in te stellen op het moment van fabricage. Dit kan later alleen aangepast worden door een getrainde monteur van Direct Healthcare Group.

De opties voor zittingshoogte zijn als volgt: 550 mm, 575 mm en 600 mm.

### 8.1.2. Bereik kantelverstelling

De Florian Elite heeft een kantelverstellingbereik van 40° ten opzichte van de geselecteerde zittingshoogte van de stoel, waardoor de stoel enigszins naar voren kan worden gekanteld. De stoel kan worden ingesteld op verschillende optionele kantelhoeken, echter, hoe groter de kanteling naar voren, hoe minder de stoel naar achter kan kantelen. Merk op dat de vereiste combinatie op het moment van aankoop aangevraagd moet worden, omdat dit later alleen door een getrainde monteur van Direct Healthcare Group gedaan kan worden.

De volgende configuraties zijn mogelijk:

Zittingshoogte	Graden voorwaartse kanteling
600mm	0°
575mm	0°, 10°
550mm	0°, 10°, 15°

### 8.1.3. Zitmodules

De Florian Elite zitmodule heeft een standaard maat voor alle Florian Elite stoelen.

De drukbeheeropties voor de Florian Elite stoel omvatten:

- Dyna-Tek® Intelligent Air zitkussen (voor diegenen met een hoog risico op of met Klasse IV drukletsel).
- Dyna-Flex® kussen (voor diegenen met een medium tot hoog risico op drukletsel).
- Dyna-Tek® Posture Visco (voor diegenen met een hoog risico op drukletsel).
- Intelli-Gel® zitkussen (voor diegenen met een hoog risico op of met Klasse II drukletsel).
- Zitbord voor het gebruik van een eigen drukkussen zoals geadviseerd door een gezondheidsprofessional.

#### Om de zitmodule te vervangen:

- Draai beide armmodules naar achteren (zie sectie 6.8 van deze handleiding).

De zitmodule is bevestigd aan de stoel via een 'envelop' van materiaal aan beide zijden.

Schuif de envelop van materiaal van het frame aan iedere kant van de zitmodule.

- Verwijder de zitmodule.
- Installeer de vervangende zitmodule, schuif de enveloppen van materiaal terug op het framework aan beide zijden van de stoel.
- Draai beide armmodules naar voren in de standaardpositie.

### 8.1.4. Rugmodules

Een vervangende gevormde of watervalrugmodule kan aangeschaft worden voor de Florian Elite stoel, neem contact op met het zorgteam van Direct Healthcare Group via **0800 043 0881** of met uw lokale verkoper voor meer informatie.

Er is een bezoek van een getrainde monteur van Direct Healthcare Group nodig om de vervangende rugmodule te installeren.



### 8.1.5. Armmodules

Een vervangende armmodule kan aangeschaft worden voor de Florian Elite stoel, neem contact op met het zorgteam van Direct Healthcare Group via **0800 043 0881** of met uw lokale verkoper voor meer informatie.

### 8.1.6. Kussen beensteun

Een vervangend kussen voor de beensteun kan worden aangeschaft voor de Florian Elite stoel. Neem contact op met het zorgteam van Direct Healthcare Group op **0800 043 0881** of met uw lokale verkoper voor meer informatie.

### 8.2. Het afvoeren van de stoel

De Florian Elite stoel bestaat voornamelijk uit componenten van metaal, plastic, hout, schuim en stof. Ieder individueel materiaal moet worden afgevoerd in overeenstemming met regelgeving op het gebied van milieu en afvalverwerking in het relevante land en dient alleen plaats te vinden als de stoel helemaal gedemonteerd is.

## 9. Onderhoud

Controleer op tekenen van schade of extreme slijtage bij ieder gebruik.

Als de stoel tekenen van extreme slijtage vertoont, moet deze direct uit de roulatie worden genomen en moet contact worden opgenomen met het zorgteam van Direct Healthcare Group op **0800 043 0881** of uw lokale verkoper voor advies over reparatie en herbekleding.



#### WAARSCHUWING

Het nalaten van reparatie van schade of slijtage kan resulteren in risico op letsel voor de gebruiker.

### 9.1. Levensduur

De levensduur van de stoel is bij normaal dagelijks gebruik 10 jaar. Op het frame, uitgezonderd de wieltjes en gebruiksartikelen, zit 10 jaar garantie. Op bekleding en andere verbruiksartikelen, zoals wieltjes, zit 12 maanden garantie en kunnen vervangen moeten worden in dit tijdsbestek.

Het wordt aanbevolen de stoel jaarlijks te laten inspecteren door een getrainde monteur om veilige werking van het product te garanderen (zie 2. Garantierichtlijnen).



#### WAARSCHUWING

Er zitten geen onderdelen op de stoel die onderhouden moeten worden. Als er een probleem ontstaat met de stoel, STOP dan met het gebruik en neem contact op met het zorgteam van Direct Healthcare Group via **0800 043 0881** of met uw lokale verkoper voor meer informatie.

### 9.2. Periodieke controles

De stoel moet bij ieder gebruik gecontroleerd worden op tekenen van schade of extreme slijtage om veilige en betrouwbare werking te garanderen. In de maandelijks controle moet in ieder geval het volgende worden opgenomen:

- Schade aan kabels of aanpassingshendels.
- Losse of verwijderde onderdelen.
- Controleer de wieltjes op schade en op de opbouw van pluus en vuil.
- Alle schade aan de bekleding van de stoel, inclusief bevulling van de stof.

Als er schade is aan de stoel, STOP dan met het gebruik en neem contact op met het zorgteam van Direct Healthcare Group via **0800 043 0881** of met uw lokale verkoper voor meer informatie.

### 9.3. Schoonmaken

De stoel moet worden schoongehouden om de levensduur te verlengen en de stoel in nette conditie te houden.

Regelmatig schoonmaken is essentieel in het minimaliseren van kruisbesmetting tussen gebruikers en verzorgers, vooral in een zorgomgeving met meerdere gebruikers.



#### WAARSCHUWING

Controleer de stoel op correct functioneren na het schoonmaken.



#### WAARSCHUWING

Regelmatig schoonmaken is essentieel in het minimaliseren van het risico op infectieoverdracht tussen gebruikers en verzorgers.



#### BELANGRIJK

Draag altijd beschermende handschoenen bij het ontsmetten en schoonmaken van de stoel om het risico op infectieoverdracht voor de verzorger te beperken.

### 9.3.1. Schoonmaken frame

Het metalen frame van de stoel kan met een mild schoonmaakmiddel en zachte doek worden afgenomen.



#### BELANGRIJK

Draag altijd beschermende handschoenen bij het ontsmetten en schoonmaken van de stoel om het risico op infectieoverdracht voor de verzorger te beperken.

### 9.3.2. Schoonmaken bekleding



#### BELANGRIJK

Draag altijd beschermende handschoenen bij het ontsmetten en schoonmaken van de stoel om het risico op infectieoverdracht voor de verzorger te beperken.

### Cadet, Venture, Berkshire en Brookland Vinyl schoonmaakinstructies (externe oppervlakken)

Dit vinyl heeft een hoge krasbestendigheid en een kleur die bij de bekleding past.

Antimicrobische en schimmelwerende bescherming. Getest volgens AATCC147.

- Door het materiaal regelmatig schoon te maken en te onderhouden blijft de conditie en nette uitstraling behouden. De meeste vlekken kunnen door afvegen verwijderd worden.
- De laatste generatie microvezel schoonmaakdoekjes zijn extreem effectief met of zonder zeep voor de algemene verzorging.
- Neem regelmatig af met een vochtige doek om stofdeeltjes en lichte bevulling te verwijderen.
- Maak vlekken voor morsen direct (binnen 15 minuten) schoon met een absorberende droge doek.
- Gebruik een zachte borstel met lauw zeepwater (niet-alkalisch) voor zwaardere bevulling en vermijd schade aan het oppervlak door schuren. Afspoelen met schoon water. Drogen met een absorberende doek.
- Lichaamsvloeistoffen moeten direct (binnen 15 minuten) worden verwijderd met koud water en maak daarna schoon zoals hierboven beschreven.
- Gebruik een 5% natriumhypochloriet (bleek) oplossing voor extreme bevulling/infectiecontrole.
- Niet machinaal wassen of stomen.
- Geen poetsmiddel of oplosmiddel gebruiken.

### Enduratex® Vinyl schoonmaakinstructies (extern oppervlak)

Enduratex® contactmaterialen worden beschermd door Produratect-C® lakcoating en zijn bestendig tegen dagelijkse slijtage en contact met milde zuren, dranken, huishoudelijke vlekken.

- Gebruik warm zeepwater en/of oplossing met Haz-tab off Clor-clean en een huishouddoekje.
- Wrijf gelijkmatig in de richting van de nerf van het materiaal.
- Daarna afspoelen met water.
- Kan ook met stoom worden schoongemaakt.

**GEBRUIK GEEN bleekmiddelen, oplosmiddelen, schuurmiddelen, boenwas of spuitbussen.**

## Dartex schoonmaakinstructies (contactoppervlakken gebruiker)

### Algemene richtlijn

- De eigenschappen van andere materialen die gecombineerd met Dartex Coatings materialen kunnen worden in het uiteindelijke product (zoals dimensionale stabiliteit, kleurvastheid, wasinstructies).
- Er kan enige rimpeling van het oppervlak optreden als gevolg van de schoonmaakprocedures. Dit heeft geen negatief effect op de eigenschappen van het materiaal.
- Gebruik geen schuurmiddelen.

### Wassen en desinfecteren

- Oppervlakkig vuil op de coating kan verwijderd worden door af te nemen met een zachte doek die vochtig is gemaakt met water met een neutraal schoonmaakmiddel. Hardnekkige contaminatie kan behandeld worden door af te nemen met alcohol of terpentijnvervanger, gevolgd door heet water en schoonmaakmiddel.
- Schoonmaken en desinfectie ter plaatse kan worden toegepast op de coating met handwarm water en een neutraal schoonmaakmiddel of met een natriumhypochlorietoplossing (0,1% of 1000 deeltjes per miljoen beschikbaar chloor).
- Propriëtaire desinfectiemiddelen kunnen gebruikt worden mits de instructies van de fabrikant worden gevolgd.
- Alle schoonmaakmiddelen en desinfectiemiddelen moeten grondig worden afgespoeld en het item moet goed gedroogd worden voor het opbergen. Het nalaten hiervan kan resulteren in de ophoping van reagens die de coating van polyurethaan kan beschadigen, met het stoelframe kan reageren of de biocompatibiliteit van het Dartex materiaal teniet doen.

### Drogen

- Het is essentieel dat de items goed gedroogd worden na alle schoonmaakprocedures en voor het opbergen.

### Opslag

- Opbergen op een koele, donkere plek. Voorkom overmatige druk en contact met niet-kleurvasten materialen.

## 10. Technische gegevens

### 10.1. Adres fabrikant

Direct Healthcare Group Withey Court, Western Industrial Estate, Caerphilly, UK, CF83 1BF

**Telefoon:** +44 (0) 800 043 0881 **Email:** info@directhealthcaregroup.com

### 10.2. Maximum gewicht gebruiker

Maximum gewicht gebruiker 160 kg

Houd u aan het maximum gebruikersgewicht voor de Florian Elite stoel en houd er rekening mee dat de garantie komt te vervallen en dat de gebruikersveiligheid in het geding komt als de gewichtslimiet wordt overschreden.

### 10.3. Gewicht en afmetingen van de stoel

Item	Gewicht (kg)	Afmetingen (mm)
Florien Elite met beklede armen	56	1300 x 668 x 930
Florien Elite met beklede armen + doos + pallet	73	1000 x 800 x 1450
Kartonnen doos	7	1000 x 800 x 1450
Pallet	10	1000 x 800 x 150

### 10.4. Milieuvorwaarden voor gebruik

Transport.....	-25°C - +70°C
Opslag .....	-25°C - +70°C
Gebruik .....	+5°C - +40°C
Vochtigheid.....	10% - 93%
Atmosferische druk .....	700hPa – 1060hPa
Operationele hoogte .....	≤200m

### 10.5. Productstandaarden

MHRA Registratie CA000105

#### 10.5.1. Brandbaarheidstesten

BS 7176:2007+A1:2011	(Specificatie voor onstekingsbestendigheid voor beklede meubels in een niet-woonomgeving door het testen van composieten).
BS EN 1021-1:2014	(Meubels. Beoordeling van de onbrandbaarheid van de beklede meubels. Ontstekingsbron smeulende sigaret).
BS EN 1021-2:2014	(Meubels. Beoordeling van de onbrandbaarheid van de beklede meubels. Ontstekingsbron gelijk aan vlamequivalent).
BS 5852:2006	(Testmethodes voor de beoordeling van de onbrandbaarheid van de beklede zitting door smeulende en brandende ontstekingsbronnen).

#### 10.5.2. Sterkte, stabiliteit, duurzaamheid, risico en veiligheid

BS EN 1022:2005	(Meubels. Zitting. Stabiliteitsbepaling).
BS EN 16139:2013	(Meubels. Sterkte, duurzaamheid en veiligheid. Eisen voor een zitting in een niet-woonomgeving).
BS EN ISO 14971:2012	(Medische apparaten. Toepassing van risicobeheer op medische apparaten.).

#### 10.5.3. Kwaliteit en milieu



## 11. Klantenservice

Indien u enige zorgen heeft of problemen ondervindt betreffende de installatie of onderhoud van onze Florian Elite stoel, neem dan contact op met ons serviceteam op: **0800 043 0881**



Intelligent Pressure Care  
Specialist Seating  
Rental & Service Solutions

**Direct Healthcare Group**

Withey Court, Western Industrial Estate  
Caerphilly, United Kingdom  
CF83 1BF

**T:** +44 (0) 800 043 0881

**F:** +44 (0) 845 459 9832

**E:** [info@directhealthcaregroup.com](mailto:info@directhealthcaregroup.com)

**Asia Pacific**

Direct Healthcare Group PTY Ltd.  
PO Box 562, Wembley  
Western Australia 6913

**T:** +61 (0) 423 852 810

**E:** [info@directhealthcaregroup.com.au](mailto:info@directhealthcaregroup.com.au)



IFU-103 Uitgave 1  
Datum: Juni 2018

[DIRECTHEALTHCAREGROUP.COM](http://DIRECTHEALTHCAREGROUP.COM)

