



Moving Health Forward

Raizer[®] M

Brugermanual



Raizer[®] M

Raizer M er en løftestol, der hurtigt og effektivt kan samles omkring den faldne person, og på få minutter hæve dem til en næsten stående stilling.

I modsætning til Raizer II betjenes Raizer M manuelt med et håndsving.

Contents

1. Indikationer/kontraindikationer for brug	04
2. Sikkerhedsanvisninger	05
3. Bortskaffelse	05
4. Tekniske specifikationer	06
5. Før ibrugtagning	07
6. Funktionsbeskrivelse	07
7. Anvendelse	07
8. Adskillelse	09
9. Vedligeholdelse	10
10. Reservedele og tilbehør	10
11. Fejlfinding	11

1. Indikationer/kontraindikationer for brug

1.1 Anvendelsesformål

Denne Raizer er designet med henblik på brug i private hjem. Dersom du overvejer at anvende Raizer i andre situationer, bedes du kontakte vores forhandler for information om service.

Det er vigtigt at læse bruger-manualen, før Raizer tages i brug.

Brug aldrig Raizer til at rejse en person, hvis der er mistanke om, at personen er skadet i sådan en grad, at løfteprocessen kan forringe personens helbreds-tilstand.

Raizer er en mobil løftestol, der hjælper en liggende person op til næsten stående stilling på få minutter. Raizer kan betjenes af blot én hjælper.

Når løftestolen skal i anvendelse, samles Raizer omkring den faldne person. Den betjenes med håndsvinget. Den faldne person kan rejses til siddende eller næsten stående position for evt. videre forflytning.

Raizer bør udelukkende benyttes til at rejse en person op, der ligger på gulvet, og som ikke kan rejse sig ved egen hjælp, men har brug for at komme op i siddende eller næsten stående stilling. Personen kan have behov for videre forflytning herfra. Et hygiejneovertræk eller andet beskyttende materiale skal benyttes for at afdække sædet, hvis den borger, der skal løftes, IKKE er påklædt på dele af kroppen, som kommer i direkte berøring med Raizer.



Bevægelige dele: Pas på fare for klemning. Brugermanualen skal læses grundigt, før Raizer tages i brug. Raizer må kun serviceres af specialuddannet tekniker. Ejeren af løftestolen er forpligtet til at vedligeholde den iht. vedligeholdelses-vejledningen i afsnit 9. Det er ikke tilladt at modificere produktet, da det kan være forbundet med fare for personsikkerheden.



Raizers dele kan være varme eller kolde at røre ved i tilfælde af opbevaring i f.eks. bagagerum i bil eller i direkte sol. Vær opmærksom på dette inden ibrug-tagning af produktet.



Løftekapacitet: Maks. 150 kg



Skub eller transporter ikke løftestolen, mens personen sidder i den



Stå aldrig på løftestolen



Løftestolen må ikke nedsænkes i vand



Brugervejledningen skal gennemlæses grundigt før ibrugtagning



The lifting chair may become unstable if it is driven too high up so that the front and back legs come too close together (the distance between the wheels must be at least 55 cm/22 in)

2. Sikkerhedsanvisninger

2.1 Undgå personskade



Selv om Raizer er udstyret med diverse sikkerhedsforanstaltninger, skal der udvises største forsigtighed, hvis der befinder sig personer eller dyr i nærheden, så der utilsigtet kan opstå fare for klemning. Lad aldrig børn lege med Raizer..



Raizers dele kan være varme eller kolde at røre ved i tilfælde af opbevaring i f.eks. bagagerum i bil eller i direkte sol. Vær opmærksom på dette inden ibrugtagning af produktet.

2.2 Overbelastning

For at undgå materielskade i forbindelse med overbelastning (maks. 150 kg) er Raizer udstyret med en momentbegrænser, der ved overbelastning stopper løftestolen. Ved overbelastning vil håndsvinget dreje uden at løfte stolen.

Hvis Raizer er blevet voldsomt overbelastet og overlastsikringen er blevet aktiveret (håndsvinget drejer uden at løfte stolen), kan løftekapaciteten på Raizer være en smule reduceret i op til en time efter hændelsen.

2.3 Personsikkerhed

- For at undgå personskade er det IKKE tilladt at anvende løftestolen, når nogen eller noget er i fare for at komme til skade ved klemning, klipning, fald, eller lignende.
- Det er vigtigt at sikre, at løftestolens bevægelse kan ske uden at bringe nogen eller noget i fare.
- Vær ekstra opmærksom, når der er børn og fysisk eller psykisk handicappede på eller nær løftestolen, da disse grupper ikke altid kan forventes at kunne forudse de mulige konsekvenser af løftestolens bevægelser.
- Last aldrig mere på løftestolen end de 150 kg, der er angivet på lastskiltet som maksimal last.

2.4 Håndtering

Sædet kan bæres i det turkise håndtag. Ryglæn og ben kan transporteres separat i den med-følgende emballage.

Hvis Raizer er købt med ekstra opbevarings- og håndteringsudstyr henvises til den vejledning, der følger med udstyret.

Raizer må ikke udsættes for kraftige stød eller slag, da det kan gå ud over produktets funktionalitet.



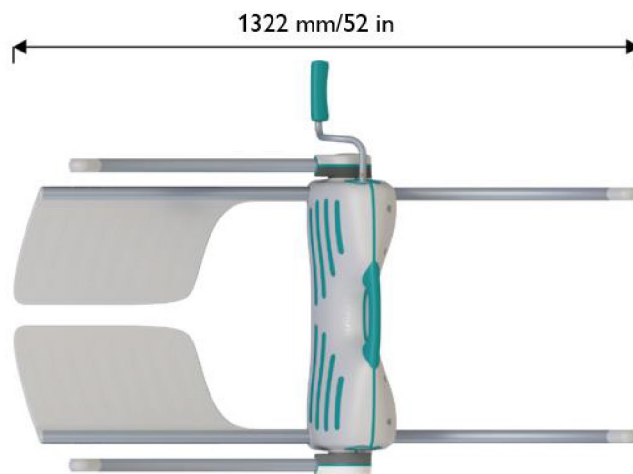
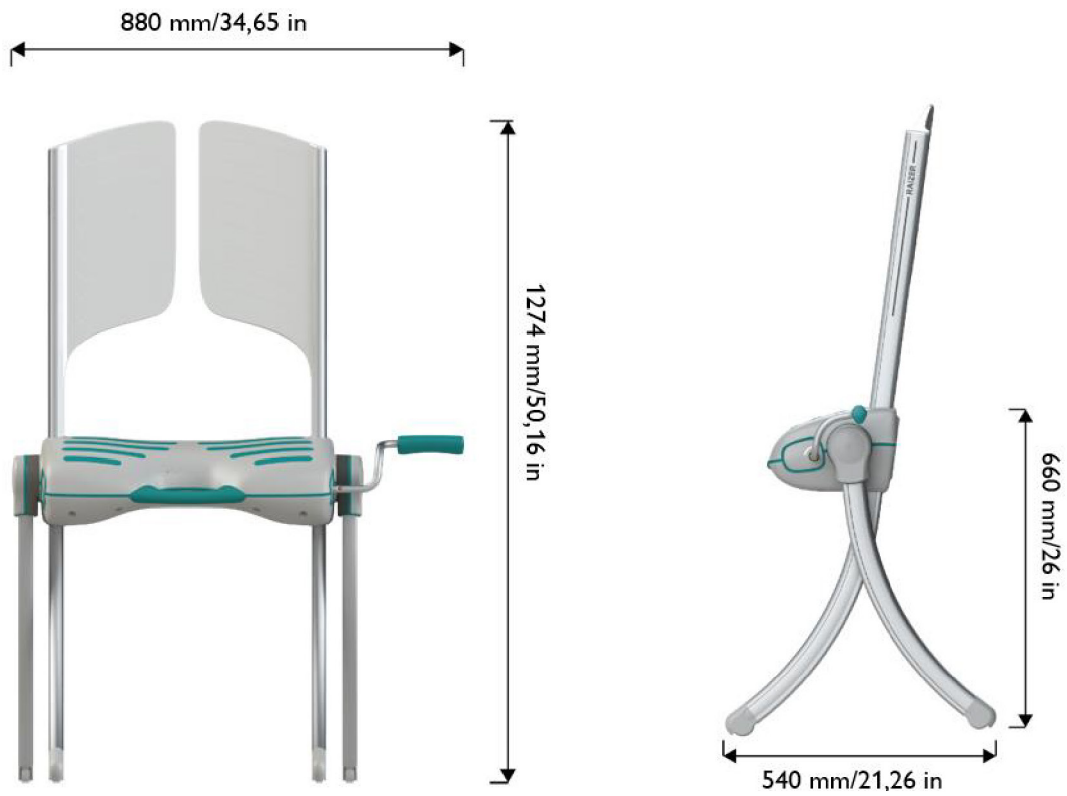
Brug ALDRIG højtryksrensere til at rengøre Raizer.
Sænk IKKE Raizer ned i vand, da dette vil kunne medføre defekt i produktet.

3. Bortskaffelse

Det er ejerens pligt at bortskaffe produktet i henhold til de til enhver tid gældende regler.

4. Tekniske specifikationer

4.1 Målskitse



4.2 Specifikationer

Mål (L x B x H):	Stående - 540 x 880 x 1274mm Liggende - 1322 x 880 x 277mm
Egenvægt:	Sæde - 7.2kg Ben og ryglæn - 5.2kg Totalt - 12.4kg
Løftekapacitet:	Maks. 150kg/330lbs
Løftetid:	1-4 min.
Arbejdstemperatur:	+5°C til +40°C
Forventet levetid:	Min. 5 år/1000 løft v. maks. belastning
Materialer:	Sæde - PolyCarbonat + ABS Ryglæn - PolyCarbonat + ABS Ben - Aluminium

5. Før ibrugtagning



VIGTIGT: Brug aldrig Raizer til at rejse en person, hvis der er mistanke om, at personen er skadet i sådan en grad, at løfteprocessen kan forringe personens helbredstilstand. Tjek altid Raizer for evt. skader/defekter, inden den bruges.



Kør ALTID Raizer retur til vandret position efter brug, så den er klar til næste løft.



Et hygiejneovertræk eller andet beskyttende materiale skal benyttes for at afdække sædet, hvis den person, der skal løftes, IKKE er påklædt på dele af kroppen, som kommer i direkte berøring med Raizer.



Hvis produktet udviser nogen form for synlige fejl, må produktet ikke anvendes, og det må ikke anses for at være sikkert at anvende eller leve op til normal brugsstandard, herunder kvalitet, beskaffenhed og holdbarhed. Det betyder, at Liftup ikke kan holdes ansvarlig for evt. uheldsmæssig anvendelse, eller for hvad der måtte ske, hvis produktet ikke anvendes efter hensigten.

6. Funktionsbeskrivelse

Raizer er en mobil løftestol, der hjælper en liggende person op til næsten stående stilling på få minutter. Raizer kan betjenes af blot én hjælper.

Løftestolen fungerer ved, at Raizer samles omkring den faldne person. Den betjenes derefter med håndsvinget. Den faldne person kan køres op til siddende eller næsten stående stilling for evt. videre forflytning.

Håndsvinget kan bruges fra begge sider af Raizer. Følg pilens retning for at rejse en person op.

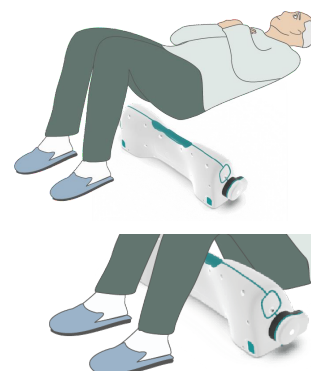
Kør imod pilens retning, når Raizer skal køres ned og pakkes sammen.

7. Anvendelse

Ud over denne brugermanual findes der en Quick Guide med en læsevenlig montage-vejledning vedlagt din Raizer.

7.1 Placering af sædet

1. Den faldne person skal ligge på ryggen. Placer evt. en pude under personens nakke for bedre komfort.
2. Sædet placeres på gulvet ved siden af den liggende person.
3. Lårene løftes til vinklet position.
4. Sædet skubbes forsigtigt ind under lårene.



BEMÆRK: De grønne gummistriber placeres mod lår og bagdel.

7.2 Montering af sikkerhedsseler

Hvis selen ikke er monteret på ryglænsprofilen, monteres den ved at skubbe beslaget ned over ryglænsprofilen med en glidende bevægelse, indtil den ønskede position er opnået. Beslaget kan monteres fra begge ender (se illustrationer). Der kan efter ønske købes og monteres flere seler (ekstra tilbehør).

Sikkerhedsselen skal altid være spændt om den liggende person, før løftet påbegyndes.



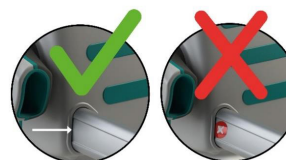
7.3 Montering af ryglæn

BEMÆRK: De 2 ryglæn er ens og kan isættes i vilkårlig rækkefølge.

Ryglæn i sædet

Personens skulder løftes forsigtigt med et let skub på albuen. Ryglænenene klikkes på plads i sædet med en glidende bevægelse.

Der lyder et tydeligt klik, når ryglænet er monteret korrekt.



7.4 Montering af ben

BEMÆRK: De 4 ben er ens og kan isættes i vilkårlig rækkefølge.

Ben i drejeleddet

Benet skubbes forsigtigt i, indtil der mærkes et klik. Der lyder et tydeligt klik, når benet er monteret korrekt.

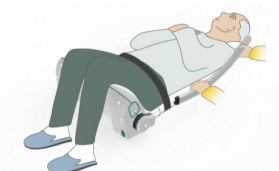
Ben i sædebunden

Benet skubbes forsigtigt i, indtil der mærkes et klik. Der lyder et tydeligt klik, når benet er monteret korrekt.

Gentag samme fremgangsmåde på den modsatte side



ADVARSEL: Sikkerhedsselen skal altid være spændt, før løftet påbegyndes. Selen må IKKE være ført under bagbenene, da det vil kunne medføre, at personen bliver klemt. (Seleklipsen vil dog knække af inden personskaade).



7.5 Montering af håndsving

Håndsvinget kan monteres på begge sider. Monter håndsvinget på den side, der passer hjælperen bedst.

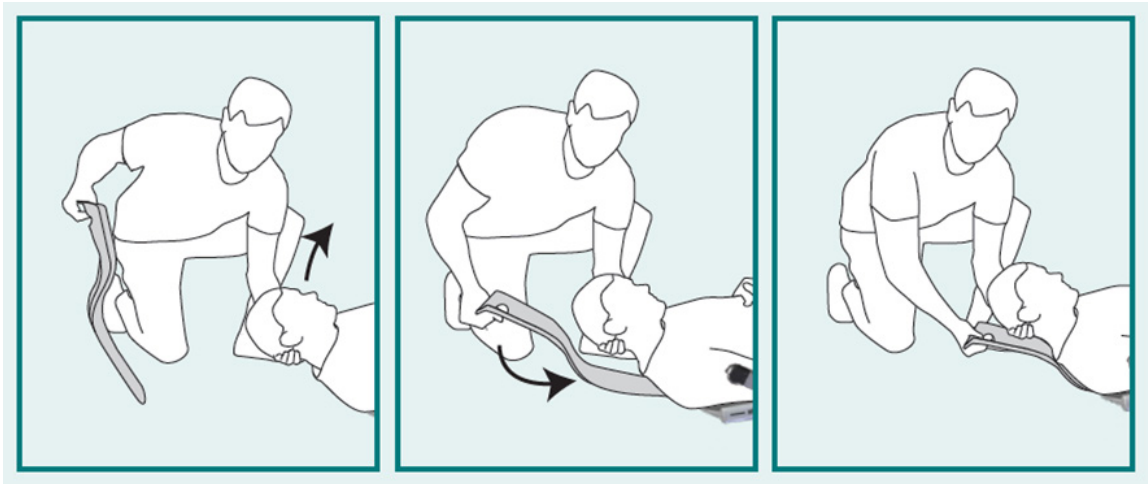
7.6 Nakkestøtte

Det anbefales at støtte nakke og hoved på den person, der skal rejses, da det kan være hårdt at holde hovedet oppe selv. I de fleste tilfælde ved løft med Raizer M anbefaler vi brug af en nakkestøtte*, så hjælperen ikke skal bruge kræfter på at understøtte personens hoved i forbindelse med løft fra gulvet. Hjælperen kan også støtte med en hånd under personens nakke gennem løftet.

Ved brug af nakkestøtte skubbes denne ind under nakken på den liggende person, så den glider ind mellem stolens to ryglæn.

*Ekstraudstyr



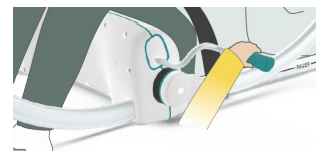


7.7 Advarsler før løft

Personen skal have armene lagt over kors på brystet, og benene skal være samlet, før løftet påbegyndes. Kør først stolen op, når du har sikret dig, at personens fødder, arme, hænder eller andre krops-dele ikke er i fare for at blive ramt eller kørt over af løftestolens bevægelser.

7.8 Gennemførelse af løftet

1. Raizer betjenes med håndsvinget. Håndsvinget kan bruges fra begge sider af Raizer. Følg pilens retning for at rejse en person op. Kør imod pilens retning, når Raizer skal køres ned og pakkes sammen.
2. Fortsæt løftet, indtil personen er opret-siddende med fødderne placeret fladt på gulvet. Husk at løsne sikkerhedsselen, før personen flyttes fra Raizer.



 Stolen kan blive ustabil, hvis den køres for højt op, og de forreste og bagerste ben kommer for tæt sammen (der skal min. være 55 cm mellem hjulene).

 Skub eller transporter IKKE løftestolen, mens personen sidder i den. Hjulene er ikke beregnet til persontransport.

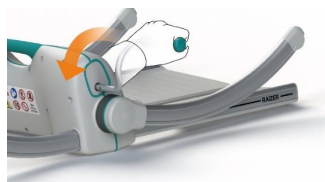
 Stå ALDRIG på løftestolen

8. Adskillelse

 VIGTIGT: Kør ALTID Raizer retur til vandret position efter brug, så den er klar til næste løft.

Afmonter ryglæn og ben ved at trække dem ud.

Når Raizer er adskilt, pakkes alle dele sammen i den medfølgende emballage.



9. Vedligeholdelse

9.1 Rengøring



VIGTIGT:

Til den almene rengøring må kun anvendes en fugtig klud eller svamp.



Raizer kan desinficeres ved at bruge alkoholbaserede desinfektionsprodukter med en koncentration på 70-85 v/v%. Der må IKKE anvendes højtryksrensere eller rindende vand, da det kan forårsage permanent skade på løftestolen.

13.2 Serviceeftersyn

Denne Raizer er primært tiltænkt brug i private hjem. Ved brug i private hjem skal Raizer ikke serviceres i dens forventede levetid. Dog anbefales eftersyn og lasttest, inden garantiens udløb (efter 2 år), jf. afsnit 7, og derefter hvert 2. år, i særdeleshed hvis Raizer anvendes hyppigt (flere gange om ugen) for at sikre sikker og problemfri brug.

10. Reservedele og tilbehør



VIGTIGT: Det er vigtigt, at der altid anvendes originale reservedele. Udskiftning af dele må kun foretages af faguddannet servicetekniker. Anvendes der uoriginale reservedele, kan fabriksgarantien bortfalde. Endvidere kan produktets sikkerhed forringes, og der kan dermed opstå personfare. Vi henviser til købsstedet for yderligere information om reservedele og tilbehør.

10.1 Reservedele

Beskrivelse	Artikel nr.	
1. Sæde	N/A	
2. Håndsving	105060	
3. Ryglæn	107373	
4. Ben	107647	
5. Sikkerhedssele	107250	

10.2 Accessories

Description	Product Code
Nakkestøtte*	107464
Trolley	107273
Trappehjul til trolley, 2 stk.	103314
Cykelbeslag til trolley, sæt	103313
Hygiejneovertræk, engangs, 10 stk.	103741
Bæretaske (inkl. quick guide)	107746
Sædeovertræk	107240
Vægbeslag, sæt	107693
Sikkerhedssele (extra)	107250

* I de fleste tilfælde anbefaler vi, at der anvendes en nakkestøtte ved løft med Raizer M, så hjælperen ikke skal bruge kræfter på at understøtte personens hoved i forbindelse med løft fra gulvet. Hvis du som hjælper ikke er sikker på, at den person, der skal løftes, kan holde sit eget hoved under løftet, anbefaler vi til enhver tid at bruge nakkestøtten.

11. Fejlfinding

Fejl	Årsag	Løsning
Raizer kører ikke op, når der drejes på håndsvinget	Raizer er overbelastet.	Fjern belastningen fra Raizer. Prøv evt. at dreje håndsvinget langsommere. Løftekapaciteten kan være en smule reduceret i op til en time efter en overbelastning.
Raizer kan ikke samles, når den ligger på gulvet.	Raizer er ikke kørt retur efter sidste brug.	Kør Raizer retur til korrekt stilling.



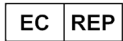
Moving Health Forward

PRESSURE ULCER PREVENTION
SAFE MOVING & HANDLING
SPECIALIST THERAPIES
BATHROOM SAFETY
RENTAL & SERVICE SOLUTIONS



Direct Healthcare Group Ltd
Withey Court, Western Industrial Estate
Caerphilly, United Kingdom
CF83 1BF

T: +44 (0) 800 043 0881
F: +44 (0) 845 459 9832
E: info@directhealthcaregroup.com



Direct Healthcare Group Sverige AB
Torshamnsgatan 35, SE-164
Kista, Sweden

T: +46 (0) 8 557 62 200



LIT-00156 Issue 01
Date: August 2022

DHG-HEALTHCARE.COM